

# **MARCHE PUBLIC DE FOURNITURES ET SERVICES**

**MARCHE A PROCEDURE ADAPTEE N° 25 003**

## **Cahier des Clauses Techniques Particulières (CCTP)**

---

### **NOM DE L'ORGANISME ACHETEUR**

---

Organisme de sécurité sociale : Caisse Nationale Militaire de Sécurité  
Sociale,

247 avenue Jacques Cartier 83090 Toulon Cedex 9

---

### **OBJET DU MARCHE**

---

**75 – Paris – Maintenance et entretien des extincteurs  
de l'antenne de la CNMSS**

# Table des matières

1	Généralité.....	3
1.1	Objet .....	3
1.2	Description de l'établissement.....	3
1.3	Références normatives .....	3
1.4	Documents.....	3
2	Caractéristiques techniques des extincteurs .....	4
2.1	Types d'extincteurs.....	4
2.1.1	Aile administrative .....	4
2.1.2	Aile avec hébergement .....	4
2.1.2.1	Rez-de-chaussée : .....	4
2.2	Capacités et performances : .....	5
2.3	Matériaux et conception : .....	5
2.4	Marquage et identification .....	5
2.5	Accessoires : .....	5
3	Prise en charge des installations .....	5
4	Installation et mise en service.....	5
4.1	Emplacement des extincteurs .....	5
4.2	Fixation et support : .....	5
4.3	Signalisation : .....	6
4.4	Mise en service : .....	6
5	Les prestations exécutées dans le cadre du montant annuel forfaitaire.....	6
5.1	MAINTENANCE corrective : .....	6
5.2	Contrôle périodique préventif : .....	6
5.2.1	Extincteur à pression auxiliaire : .....	6
5.2.2	Extincteur à pression permanente : .....	7
6	Les prestations exécutées dans le cadre du bordereau des prix unitaires .....	7
6.1	Vérification additionnelle quinquennale approfondie .....	7
6.2	Vérification additionnelle décennale approfondie.....	8
7	Rapport de visite .....	8
8	Registre de sécurité.....	8
9	documentation.....	8
10	Annexe 1 : Tableau de dotation des extincteurs de l'antenne de Paris .....	9
11	Annexe 2 Plan de localisation des extincteurs de l'antenne de Paris .....	10

## 1 GENERALITE

### 1.1 OBJET

Le présent marché a pour objet de définir les prestations de maintenance préventive et curative à mettre en œuvre sur les moyens de lutte contre l'incendie de l'Antenne de Paris de la CNMSS, en conformité avec les réglementations et normes en vigueur.

### 1.2 DESCRIPTION DE L'ETABLISSEMENT

L'antenne de la Caisse Nationale Militaire de Sécurité Sociale (CNMSS) de Paris occupe un hôtel particulier au 66 rue Boissière, dans le 16<sup>e</sup> arrondissement.

Le bâtiment, de type R+2 avec sous-sol, est assujetti au code du travail. Le rez-de-chaussée possède une zone ERP de type W de 5<sup>ème</sup> catégorie (hall d'accueil, toilettes, salle de conférences). Le bâtiment est équipé d'un ascenseur et d'un escalier. Le sous-sol abrite des locaux techniques et les étages supérieurs sont aménagés en bureaux.

Une aile du bâtiment de type R+1 est assujetti au code du travail avec locaux à sommeil. Elle comprend une cuisine et une chambre de passage au rez-de-chaussée, ainsi que trois chambres de passage à l'étage.

### 1.3 REFERENCES NORMATIVES

- Code de la construction et de l'habitation
- Code du travail
- Règlement de sécurité contre les risques d'incendie et de panique dans les établissements recevant du public ERP de 5<sup>ème</sup> catégorie type W.
- Normes NF EN 3 (extincteurs portatifs).
- Norme NFS 61-919
- Norme NF S 61-922
- Réglementation APSAD (règles d'installation et de maintenance).
- Et toutes autres réglementations en vigueur.

### 1.4 DOCUMENTS

Le présent CCTP est accompagné du :

- Tableau des extincteurs de l'antenne de Paris Plans des bâtiments en annexe 1.
- Plans du bâtiment en annexe 2.

## 2 CARACTERISTIQUES TECHNIQUES DES EXTINCTEURS

### 2.1 TYPES D'EXTINCTEURS

#### 2.1.1 AILE ADMINISTRATIVE

##### 2.1.1.1 SOUS-SOL :

- 2 Extincteurs CO2 de 2 kg chacun :
  - TGBT
  - Central traitement de l'air
- 2 Extincteurs à eau pulvérisée + additif AFFF de 6kg chacun :
  - Allée centrale
  - Salle archives
- 2 Extincteurs à poudre de 6kg chacun :
  - Machinerie ascenseur
  - Chaufferie

##### 2.1.1.2 REZ-DE-CHAUSSEE :

- 1 Extincteurs CO2 2 kg dans l'armoire électrique
- 3 Extincteurs à eau pulvérisée + additif AFFF de 6kg chacun :
  - Niche accueil
  - Porte escalier
  - Salle de conférence
- 1 Extincteur à poudre 6kg dans le local technique extérieur

##### 2.1.1.3 1ER ETAGE :

- 1 extincteur CO2 2kg en Haut de l'escalier niche
- 2 extincteurs à eau pulvérisée + additif AFFF 6kg
  - Haut de l'escalier niche
  - Couloir passerelle

##### 2.1.1.4 2EME ETAGE :

- 2 extincteurs à eau pulvérisée + additif AFFF 6kg
  - Placard désenfumage
  - Couloir
- 1 extincteur CO2 2kg dans le placard désenfumage

#### 2.1.2 AILE AVEC HEBERGEMENT

##### 2.1.2.1 Rez-de-chaussée :

- 1 extincteur à eau pulvérisée + additif AFFF de 6kg dans le hall

##### 2.1.2.2 1ER ETAGE :

- 1 extincteur à eau pulvérisée + additif AFFF 6kg sur le palier

## 2.2 CAPACITES ET PERFORMANCES :

Les capacités et les performances des extincteurs devront être adaptées aux risques incendie identifiés dans chaque zone.

## 2.3 MATERIAUX ET CONCEPTION :

Les extincteurs devront être conformes aux normes en vigueur et fabriqués avec des matériaux résistants à la corrosion.

## 2.4 MARQUAGE ET IDENTIFICATION

Les extincteurs devront porter le marquage CE et être accompagnés des étiquettes de conformité et des instructions d'utilisation.

## 2.5 ACCESSOIRES :

Le titulaire du marché devra fournir et poser les éléments suivants :

- Supports muraux adaptés à chaque type d'extincteur.
- Supports au sol adaptés à chaque type d'extincteur.
- Panneaux de signalisation conformes à la réglementation.
- Housses de protection si besoin.

# 3 PRISE EN CHARGE DES INSTALLATIONS

Dans le cadre de la mise en place du marché, et au plus tard dans le premier mois suivant sa notification, le contractant réalisera une première visite annuelle préventive des installations et équipements sur le site. Cette visite, effectuée en présence de techniciens de la CNMSS, constituera un état des lieux initial.

Tout dysfonctionnement constaté fera l'objet d'un descriptif financier soumis à la décision de la CNMSS, où toutes les pièces détachées, la main d'œuvre et les frais de déplacement seront entièrement payés.

En aucun cas cet état des lieux et notamment l'inventaire des installations ne pourra être utilisé par le nouveau prestataire pour remettre en cause les conditions de prix consenties lors de la mise en concurrence.

Un rapport technique détaillé devra être fourni dans un délai de 8 jours calendaires à compter de la date de la visite.

# 4 INSTALLATION ET MISE EN SERVICE

## 4.1 EMBLACEMENT DES EXTINCTEURS

L'emplacement et le nombre des extincteurs devront être analysés, vérifiés et réétudiés en fonction des risques incendie et des cheminements d'évacuation. Une attention particulière devra être portée à l'accessibilité des extincteurs pour les personnes à mobilité réduite.

## 4.2 FIXATION ET SUPPORT :

Les extincteurs seront solidement fixés à l'aide de supports adaptés à leur type et à la nature du support (mur, poteau, ...) par le titulaire. La fixation sera réalisée de manière à garantir la stabilité de l'extincteur et à permettre son retrait facile et rapide en cas d'urgence. Les supports seront fournis

par le contractant du marché conformément aux normes de sécurité incendie en vigueur et installés par le titulaire de manière à ce que la poignée de portage de l'extincteur soit située à une hauteur d'environ 1,20 mètre du sol, avec une tolérance de  $\pm 10$  cm.

**Certaines parois pouvant être amenées à contenir du plomb, l'utilisation d'une poche de gel pour perçage devra obligatoirement être utilisés. Celle-ci devra être éliminés par le titulaire suivant la filière d'élimination spécifique conformément à la réglementation en vigueur. Les bordereaux de suivis des déchets devront être transmis au conseiller prévention de la CNMSS.**

Le titulaire du marché doit respecter la réglementation relative au plomb. À cet effet, il devra mettre en œuvre toutes les protections collectives et individuelles nécessaires.

#### 4.3 SIGNALISATION :

Les emplacements des extincteurs devront être signalés de manière claire et visible par des panneaux de signalisation conformes aux normes de sécurité incendie en vigueur. Les panneaux devront être positionnés de telle sorte que le pictogramme de l'extincteur soit visible de loin et dans toutes les directions.

En cas de protection par un coffret ou dans un placard, celui-ci doit être clairement signalé.

#### 4.4 MISE EN SERVICE :

L'entreprise titulaire doit obligatoirement délivrer un certificat de mise en service pour toute nouvelle installation d'extincteurs mobiles. Il sera fourni avec le rapport de visite.

### 5 LES PRESTATIONS EXECUTEES DANS LE CADRE DU MONTANT ANNUEL FORFAITAIRE

#### 5.1 MAINTENANCE CORRECTIVE :

Le titulaire du marché devra :

- Intervenir dans les plus brefs délais (maximum 24h ouvré) en cas de dysfonctionnement d'un extincteur.
- Remplacer les pièces existantes par des pièces identiques. Le remplacement doit être effectué avec des produits identiques à ceux utilisés lors de l'homologation des extincteurs.
- Remplacement d'extincteur,
- Eliminer tout déchet,

#### 5.2 CONTROLE PERIODIQUE PREVENTIF :

Une vérification annuelle complète de chaque extincteur portatif sera réalisée par l'entreprise certifiée, conformément aux normes en vigueur.

Le titulaire du marché se doit de remplacer tout extincteur ou matériel devenu obsolète ou arrivé à échéance.

---

##### 5.2.1 EXTINCTEUR A PRESSION AUXILIAIRE :

- Contrôler l'intégrité des dispositifs de sécurité (goupille, manomètre, etc.) et des scellés pour s'assurer qu'ils n'ont pas été altérés.

- Inspecter visuellement l'extérieur de l'extincteur pour détecter tout signe de dommage, de corrosion, de déformation ou de fuite.
- Contrôler du poids de la cartouche de gaz.
- Contrôler l'état et l'absence d'obstruction de la lance et de la soufflette.
- Vérifier la lisibilité, l'exhaustivité et la conformité des instructions de fonctionnement.
- Démonter la tête, retirer les composants internes (cartouche de gaz, tube plongeur, agent extincteur) et vidanger complètement l'extincteur.
- Examiner la cartouche de gaz, vérifier l'absence de corrosion, peser la cartouche de gaz et vérifier qu'elle respecte la plage de poids spécifiée, et contrôler la date de fabrication (moins de 10 ans).
- Contrôle par pesée de la conformité de la charge.
- Brasser la poudre (contrôle du poids) et remplacer si nécessaire.
- Remplacer systématiquement tous les joints et rondelles, y compris le joint de tête, par des pièces neuves et conformes.
- Inspecter visuellement l'intérieur du corps de l'extincteur à l'aide d'une source lumineuse pour détecter toute trace de corrosion, de dommage ou de dépôt.
- Remplir l'extincteur avec l'agent extincteur spécifié, remonter la tête en respectant le couple de serrage, installer un nouvel opercule, un nouveau scellé et un nouveau témoin d'ouverture.
- Remplir l'étiquette de maintenance avec la date de la vérification, le type de maintenance effectuée et le code d'identification du technicien.
- Procéder à tous les autres contrôles et prestations réglementaires.

#### 5.2.2 EXTINCTEUR A PRESSION PERMANENTE :

- Contrôler que la pression indiquée par le manomètre se situe dans la plage de fonctionnement spécifiée par le fabricant.
- Contrôler l'intégrité des dispositifs de sécurité (goupille, manomètre, etc.) et des scellés pour s'assurer qu'ils n'ont pas été altérés.
- Inspecter visuellement l'extérieur de l'extincteur pour détecter tout signe de dommage, de corrosion, de déformation ou de fuite.
- Contrôler l'état et l'absence d'obstruction de la lance et du flexible.
- Vérifier la lisibilité, l'exhaustivité et la conformité des instructions de fonctionnement.
- Vérifier le poids total pour s'assurer qu'il correspond aux spécifications du fabricant.
- Installer un nouveau scellé.
- Remplir l'étiquette de maintenance avec la date de la vérification, le type de maintenance effectuée et le code d'identification du technicien.
- Procéder à tous les autres contrôles et prestations réglementaires.

## 6 LES PRESTATIONS EXECUTEES DANS LE CADRE DU BORDEREAU DES PRIX UNITAIRES

### 6.1 VERIFICATION ADDITIONNELLE QUINQUENNALE APPROFONDIE

Le titulaire sera amené à effectuer la vérification additionnelle quinquennale approfondie sur les extincteurs le nécessitant, conformément à la norme NF S 61-919.

Cette maintenance additionnelle quinquennale approfondie fera l'œuvre d'une facturation établie sur la base du Bordereau des Prix Unitaires. Les pièces de rechange seront incluses dans le prix.

## 6.2 VERIFICATION ADDITIONNELLE DECENNALE APPROFONDIE

Le titulaire sera amené à effectuer la vérification additionnelle décennale approfondie sur les extincteurs le nécessitant, conformément à la norme NF S 61-919.

Cette maintenance additionnelle décennale approfondie fera l'œuvre d'une facturation établie sur la base du Bordereau des Prix Unitaires. Les pièces de rechange seront incluses dans le prix.

## 7 RAPPORT DE VISITE

A chaque visite de maintenance le TITULAIRE doit établir un rapport qui sera transmis au responsable technique de la CNMSS dans un délai de 8 jours calendaires après la date de la visite.

Ce rapport devra contenir les éléments suivants :

- La date et l'heure de la réception de la demande d'intervention ;
- L'identité de l'auteur de l'appel et de son interlocuteur ;
- L'objet de l'intervention, incluant une description détaillée de l'incident : matériel concerné, localisation, phénomène constaté.
- Le nom de l'intervenant.
- Les opérations réalisées et les pièces remplacées.
- Les pièces commandées.
- Les opérations à prévoir, incluant la fourniture d'un devis.
- La date et l'heure de début d'intervention.

## 8 REGISTRE DE SECURITE

À chaque intervention, le titulaire du marché devra :

- Consigner les informations requises dans le registre de sécurité de la CNMSS, détenu par le technicien référent de l'antenne de Paris
- Assurer la mise à jour des documents relatifs aux contrôles et à la maintenance, tant préventive que corrective.

La CNMSS devra pouvoir consulter à tout moment ces documents conservés sur l'antenne de Paris.

## 9 DOCUMENTATION

L'entreprise devra fournir les notices d'utilisation, les fiches de données de sécurité et les certificats de conformité des extincteurs. Ils seront remis avec le rapport de visite.



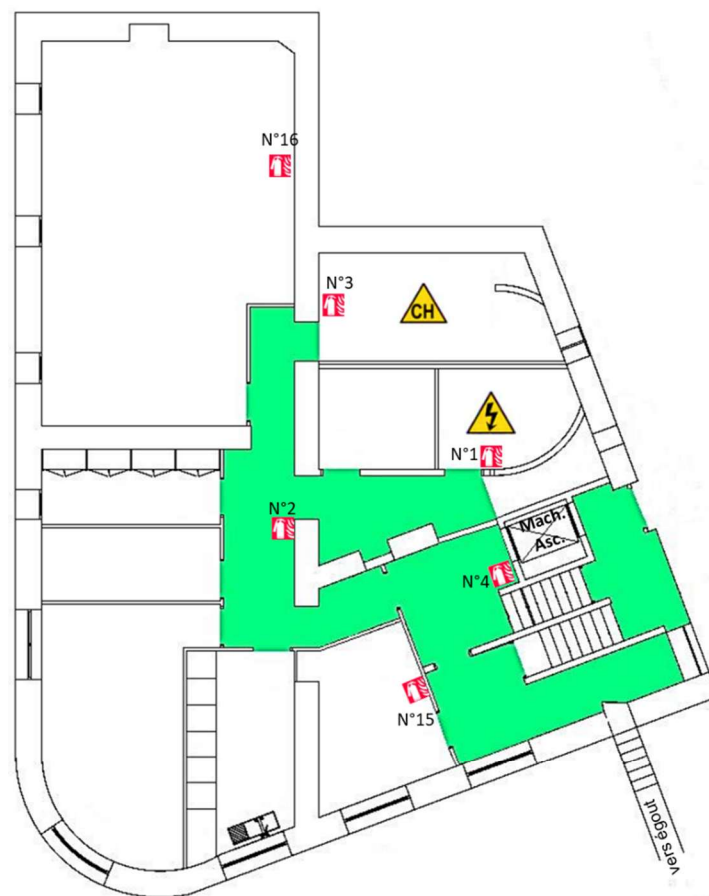
## 10 ANNEXE 1 : TABLEAU DE DOTATION DES EXTINCTEURS DE L'ANTENNE DE PARIS

Numéro de l'extincteur	Aile	Étage	Type d'extincteur	Poids	Localisation	Date de mise en service
1	Administrative	Sous-sol	CO2	2 KG	TGBT	2024
2	Administrative	Sous-sol	Eau pulvérisée	6 KG	Allée centrale	2021
3	Administrative	Sous-sol	POUDRE	6 KG	Chaudière	2017
4	Administrative	Sous-sol	POUDRE	6 KG	Machinerie ascenseur	2017
5	Administrative	RDC	CO2	2 kg	Armoire électrique	2018
6	Administrative	RDC	Eau pulvérisée	6 KG	Niche accueil	2024
7	Administrative	RDC	Eau pulvérisée	6 KG	Porte escalier	2024
8	Administrative	RDC	POUDRE	6 KG	Local technique	2024
9	Hébergement	RDC	Eau pulvérisée	6 KG	Palier	2024
10	Hébergement	RDC	Eau pulvérisée	6 KG	Palier	2024
11	Administrative	1 <sup>er</sup> étage	CO2	2 kg	Niche haut de l'escalier	2024
12	Administrative	1 <sup>er</sup> étage	Eau pulvérisée	6 kg	Niche haut de l'escalier	2020
13	Administrative	2 <sup>ème</sup> étage	Eau pulvérisée	6 kg	Placard désenfumage	2017
14	Administrative	2 <sup>ème</sup> étage	CO2	2 kg	Placard désenfumage	2021
15	Administrative	Sous-sol	CO2	2 KG	Centrale traitement d'air	2017
16	Administrative	Sous-sol	Eau pulvérisée	6 KG	Salle archive	2024
17	Administrative	RDC	Eau pulvérisée	6 kg	Salle de conférence	2024
18	Administrative	1 <sup>er</sup> étage	Eau pulvérisée	6 kg	Couloir passerelle	2024
19	Administrative	2 <sup>ème</sup> étage	Eau pulvérisée	6 kg	Couloir	2024



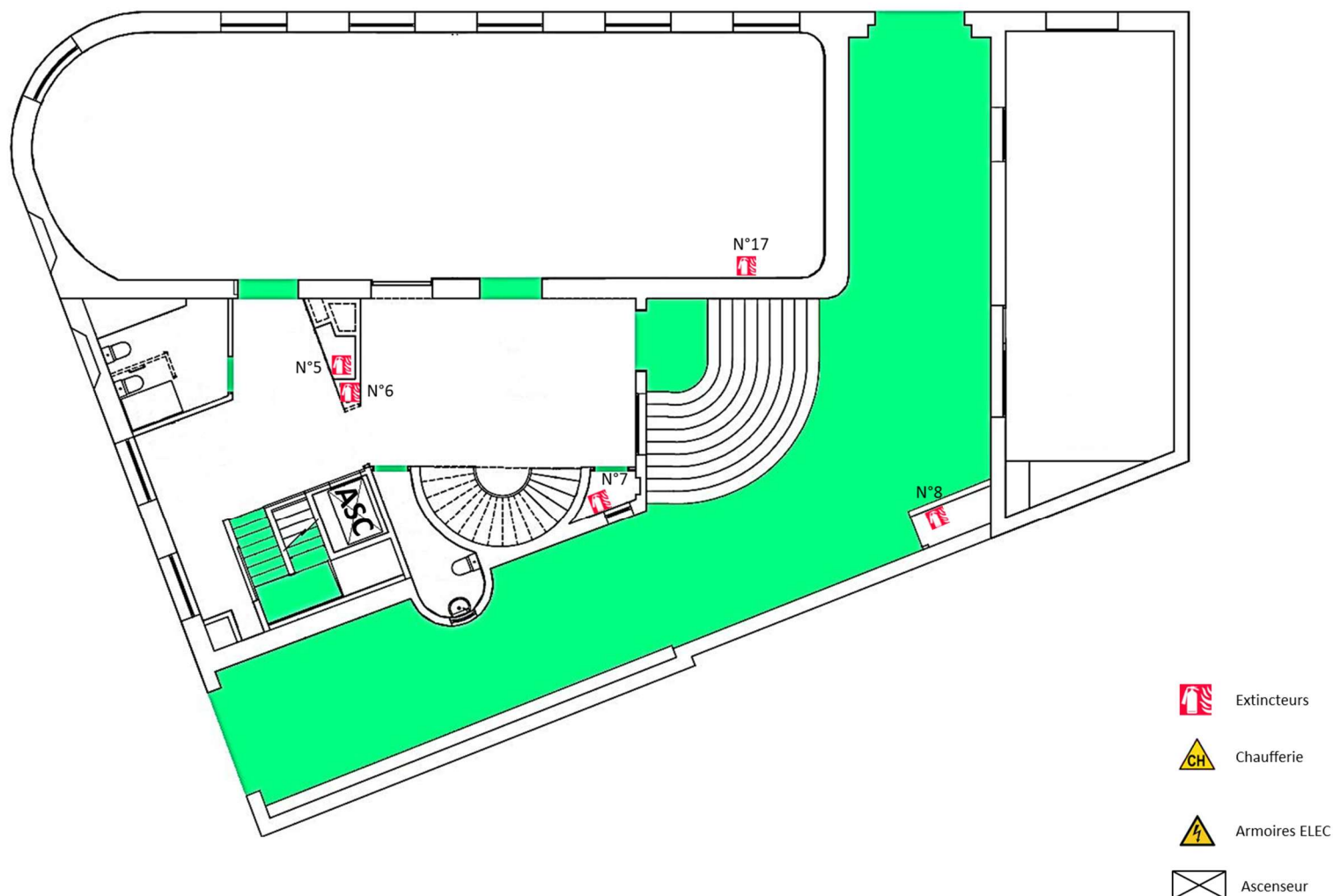
Aile administrative  
Sous-sol

ANTENNE  
de PARIS

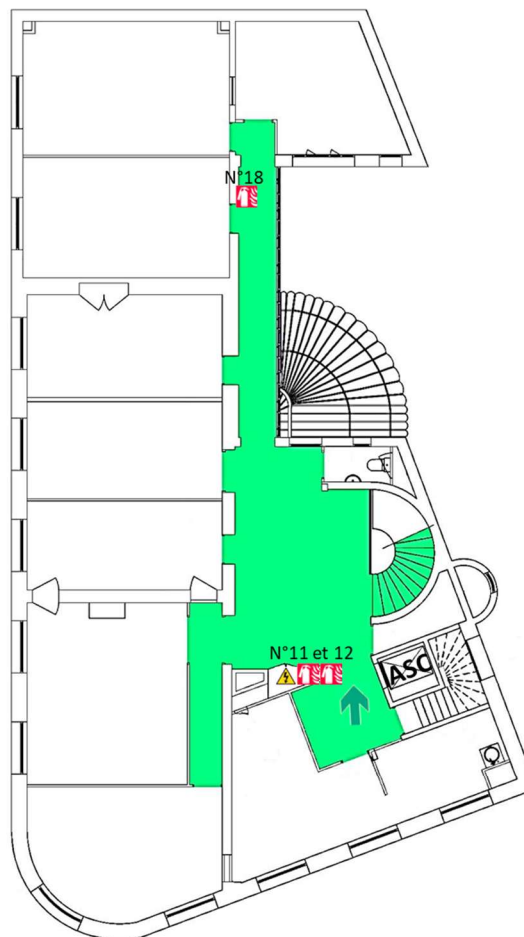


-  Extincteurs
-  Chaufferie
-  Armoires ELEC
-  Ascenseur

Aile administrative  
RDC

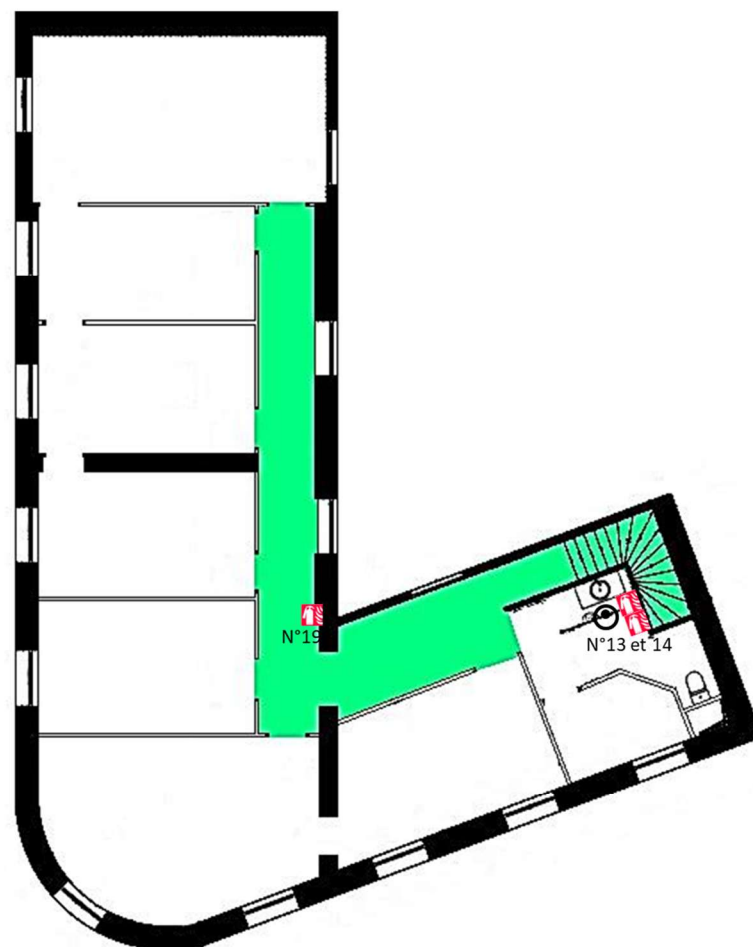


Aile administrative  
1<sup>er</sup> étage



-  Extincteurs
-  Chaufferie
-  Armoires ELEC
-  Ascenseur

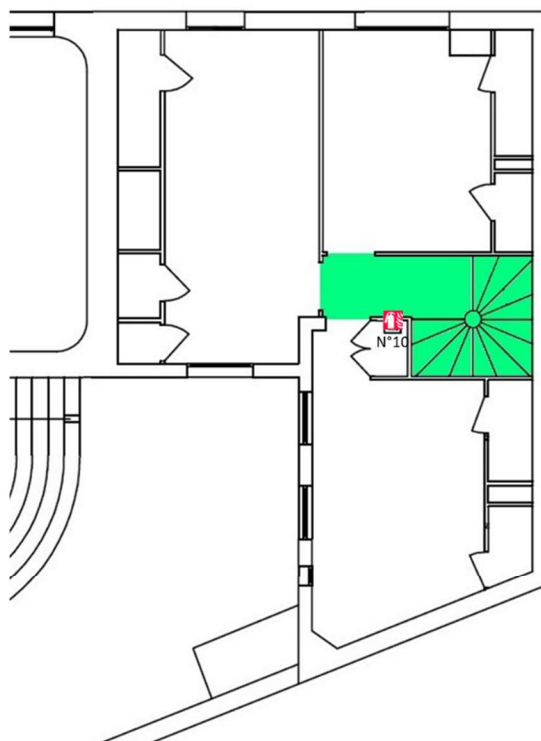
Aile administrative  
2<sup>eme</sup> étage



-  Extincteurs
-  Chaufferie
-  Armoires ELEC
-  Ascenseur

**Aile hébergement  
1<sup>er</sup> étage**

**ANTENNE  
de PARIS**



-  Extincteurs
-  Chaufferie
-  Armoires ELEC
-  Ascenseur

